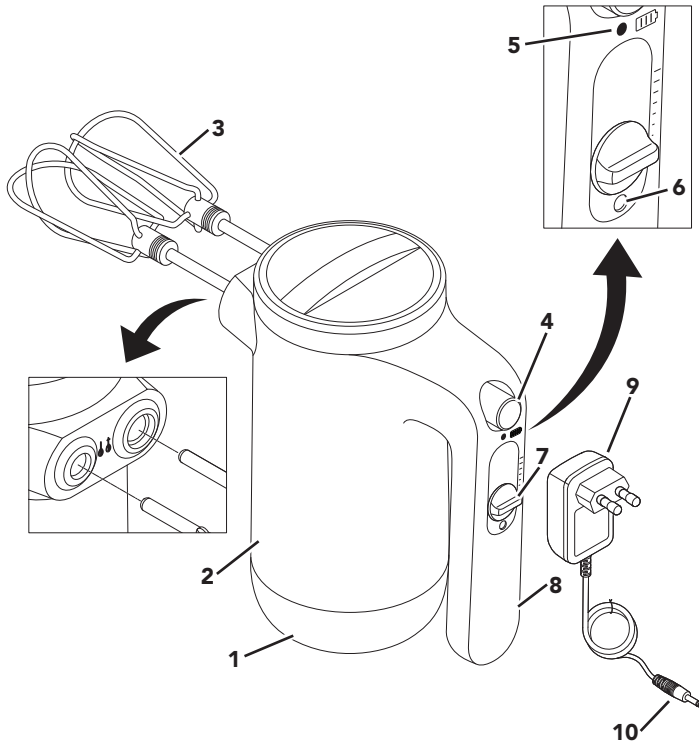




TEILE UND MERKMALE



DEUTSCH

- | | | | |
|---|--------------------|----|------------------------|
| 1 | Aufrechte Position | 6 | Ladeanschluss |
| 2 | Motorgehäuse | 7 | Geschwindigkeitsregler |
| 3 | Rührbesen | 8 | Griff |
| 4 | Auswurfaste | 9 | Ladeadapter |
| 5 | Akkustatusanzeige | 10 | Ladeadapter-Stecker |





PRODUKTSICHERHEIT

Ihre Sicherheit und die Sicherheit anderer sind von großer Wichtigkeit.

Im vorliegenden Handbuch und an Ihrem Gerät sind zahlreiche Sicherheitshinweise zu finden. Lesen und beachten Sie bitte immer alle diese Sicherheitshinweise.



Dies ist das Warnzeichen.

Dieses Zeichen weist Sie auf mögliche Gefahren hin, die zum Tode oder zu Verletzungen führen können.

Alle Sicherheitshinweise stehen nach diesem Zeichen oder dem Wort „GEFAHR“ oder „WARNUNG“. Diese Worte bedeuten:



Sie können schwer oder tödlich verletzt werden, wenn Sie diese Hinweise nicht unmittelbar beachten.



Sie können schwer oder tödlich verletzt werden, wenn Sie diese Hinweise nicht beachten.

Alle Sicherheitshinweise erklären Ihnen die Art der Gefahr und geben Hinweise, wie Sie die Verletzungsgefahr verringern können, aber sie informieren Sie auch über die Folgen, wenn Sie diese Hinweise nicht beachten.

WICHTIGE SICHERHEITSHINWEISE

Beim Gebrauch von Elektrogeräten müssen immer folgende grundlegende Sicherheitsmaßnahmen beachtet werden:

1. Lesen Sie alle Instruktionen. Verletzungsgefahr bei falscher Verwendung des Geräts.
2. Um das Risiko eines elektrischen Schlags zu vermeiden, setzen Sie das Motorgehäuse des kabellosen Handrührers, den Ladeadapter, das Kabel oder den elektrischen Netzstecker nicht Wasser oder anderen Flüssigkeiten aus.
3. Nur Europäische Union: Die Geräte dürfen von Personen mit eingeschränkten physischen, sensorischen oder geistigen Fähigkeiten, unzureichender Erfahrung oder mangelnden Kenntnissen nur benutzt werden, wenn sie in die sichere Verwendung des Geräts eingewiesen wurden und die damit verbundenen Gefahren verstanden haben. Kinder dürfen nicht mit dem Gerät spielen.
4. Nur Europäische Union: Dieses Gerät darf nicht von Kindern verwendet werden. Bewahren Sie das Gerät und sein Kabel außerhalb der Reichweite von Kindern auf. Kinder dürfen das Gerät nur unter Aufsicht reinigen oder warten.
5. Das Gerät darf von Personen (einschließlich Kindern) mit eingeschränkten physischen, sensorischen oder geistigen Fähigkeiten und Mangel an Erfahrung und Kenntnissen nur unter Aufsicht oder nach ausreichender Einweisung durch eine für ihre Sicherheit verantwortliche Person verwendet werden.
6. Besondere Aufsicht ist erforderlich, wenn Geräte von oder in der Nähe von Kindern verwendet werden.
7. Kinder sollten beaufsichtigt werden, um sicherzustellen, dass sie nicht mit dem Gerät spielen.
8. Schalten Sie das Gerät bei Nichtgebrauch, vor dem Anbringen bzw. Abnehmen von Teilen und vor dem Reinigen aus (OFF). Zur Trennung des Ladegeräts vom Stromnetz ziehen Sie den Netzstecker aus der Steckdose. Ziehen Sie niemals am Netzkabel.





PRODUKTSICHERHEIT

9. Verwenden Sie kein Verlängerungskabel. Schließen Sie das Ladegerät direkt an eine Steckdose an.
10. Wenn das Netzkabel beschädigt ist, muss es durch ein spezielles Kabel oder eine spezielle Baugruppe ersetzt werden, die beim Hersteller oder dessen Servicepartner erhältlich ist.
11. **WARNUNG:** Verwenden Sie zum Aufladen des Akkus nur das mit diesem Gerät gelieferte abnehmbare Netzteil. Versuchen Sie nicht, dieses Ladegerät mit einem anderen Produkt zu verwenden. Versuchen Sie auch nicht, dieses Gerät mit einem anderen Ladegerät zu laden.
12. Das Gerät enthält nicht austauschbare Akkus.
13. Dieses Gerät nicht verbrennen, auch wenn es schwer beschädigt ist. Der Akku kann im Brandfall explodieren.
14. Berühren Sie keine sich bewegenden Teile. Weder Hände, Haar, Kleidung noch Spatel oder andere Utensilien dürfen während des Betriebs Kontakt mit den Rührbesen oder anderem Zubehör haben. So vermeiden Sie Verletzungen bzw. eine Beschädigung des kabellosen Handrührers.
15. Verwenden Sie das Gerät oder den Ladeadapter nicht, wenn das Kabel oder der Netzstecker beschädigt ist, das Gerät nicht einwandfrei funktioniert oder wenn es fallen gelassen oder in irgendeiner Weise beschädigt wurde. Wenden Sie sich an den Kundendienst des Herstellers, um Informationen zur Überprüfung oder Reparatur zu erhalten.
16. Die Verwendung von nicht von KitchenAid empfohlenem Zubehör kann zu einem Brand, Stromschlag oder zu Verletzungen führen.
17. Benutzen Sie das Gerät nicht im Freien.
18. Lassen Sie das Netzkabel nicht über die Tischkante oder die Kante von Anrichten hängen.
19. Lassen Sie das Gerät niemals unbeaufsichtigt, während es in Betrieb ist.
20. Achten Sie darauf, dass das Kabel nicht mit heißen Oberflächen in Kontakt kommt, auch nicht mit dem Herd.
21. Entfernen Sie vor der Reinigung die Rührbesen oder Zubehör vom kabellosen Handrührer.
22. Hinweise zur Reinigung von Oberflächen, die mit Lebensmitteln in Berührung kommen, finden Sie im Abschnitt „Pflege und Reinigung“.
23. Das Gerät ist für den Gebrauch im Haushalt und für ähnliche Anwendungen vorgesehen, beispielsweise:
 - in Personalküchenbereichen in Geschäften, Büros und anderen Arbeitsumgebungen
 - auf Bauernhöfen
 - in Hotels, Motels und anderen Wohneinrichtungen
 - in Zimmern mit Übernachtung und Frühstück

BEWAHREN SIE DIESE ANLEITUNG AUF





PRODUKTSICHERHEIT

ELEKTRISCHE ANFORDERUNGEN

Ladeadapter:**Eingang:** 220–240 V~ 50–60 Hz**Kabelloser Handrührer:****Spannung:** 12 Volt**HINWEIS:** Wenn der Stecker nicht vollständig in die Steckdose passt, wenden Sie sich an einen qualifizierten Elektriker.

Ein Steckertausch sollte nur von einem Fachmann vorgenommen werden.

ENTSORGUNG DES PRODUKTS MIT LITHIUM-IONEN-AKKU


Entsorgen Sie akkubetriebene Produkte stets gemäß den bundesstaatlichen, staatlichen und lokalen Vorschriften. Wenden Sie sich an eine Recyclingbehörde in Ihrer Nähe, um Informationen zu Recyclingstellen zu erhalten.

ENTSORGUNG VON ELEKTROGERÄTEN

Entsorgen des Produkts am Ende seiner Lebensdauer

In Übereinstimmung mit den Anforderungen der EU-Richtlinie 2012/19/EU zu Elektro- und Elektronik-Altgeräten (WEEE) ist dieses Gerät mit einer Markierung versehen.

- Sie leisten einen positiven Beitrag für den Schutz der Umwelt und die Gesundheit des Menschen, wenn Sie dieses Gerät einer gesonderten Abfallsammlung zuführen. Im unsortierten Siedlungsmüll könnte ein solches Gerät durch unsachgemäße Entsorgung negative Konsequenzen nach sich ziehen.

Das Symbol  am Produkt oder der beiliegenden Dokumentation bedeutet, dass es nicht als Hausmüll entsorgt werden darf, sondern bei einer zuständigen Sammelstelle für die Entsorgung von Elektro- und Elektronikgeräten abgegeben werden muss.

Einzelheiten zu Behandlung, Verwertung und Recycling des Produktes erhalten Sie bei Ihrer Gemeindeverwaltung, Ihrem Abfallunternehmen oder dem Händler, bei dem Sie das Produkt gekauft haben.

KONFORMITÄTSERKLÄRUNG

Dieses Gerät wurde gemäß den Sicherheitsanforderungen der EU-Richtlinien 2014/35/EU, 2014/30/EU, 2009/125/EG und 2011/65/EU (RoHS-Richtlinie) entwickelt, gebaut und vertrieben.





INBETRIEBNAHME

VOR DEM ERSTEN VERWENDEN

1. Laden Sie den Akku auf, bis die Akkustatusanzeige grün leuchtet.
2. Reinigen Sie alle Teile. (Siehe Abschnitt „Pflege und Reinigung“.)
3. Entfernen Sie alle Verpackungsmaterialien, falls vorhanden.

AKKUSTATUS

Akkustatusanzeige	Ladestand in %	Volle Ladung*	Schnellladefunktion*
Grün	30 % bis 100 %	200 Plätzchen	1 Kuchenteig
Gelb	15 %–30 % (evtl. laden)		
Rot	Weniger als 15 % (muss bald aufgeladen werden)		

* Volle Ladung:

Der kabellose Handrührer ist innerhalb von 2 Stunden vollständig aufgeladen. Die Akkustatusanzeige **blinkt, wenn er aufgeladen wird, und** leuchtet grün, wenn er vollständig geladen ist.

Der kabellose Handrührer kann zur Bereitung von ca. 200 Schokoladenplätzchen in vier Chargen benutzt werden, wenn die empfohlenen Verfahren zur Akkupflege befolgt werden.

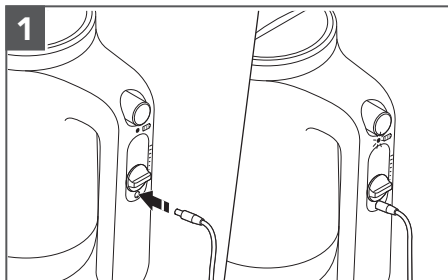
** Schnellladung:

Der kabellose Handrührer kann in 10 Minuten mit der Schnellladefunktion geladen werden. Der kabellose Handrührer benötigt nur eine Schnellladung für einen Kuchenteig, wenn die empfohlenen Verfahren zur Akkupflege befolgt werden.

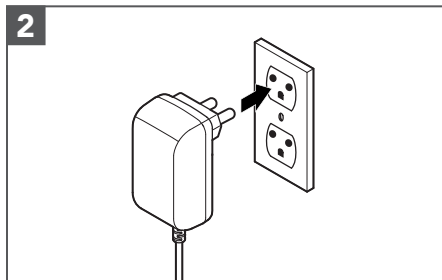
HINWEIS: Achten Sie darauf, den Akku aufzuladen, wenn die Akkustatusanzeige gelb leuchtet.

HINWEIS: Der kabellose Handrührer sollte am besten bei Raumtemperatur gelagert werden.

LADEN DES AKKUS



1
Schieben Sie zuerst den Geschwindigkeitsregler in die Position „0“ und stecken Sie den Ladeadapter-Stecker in den Ladeanschluss.

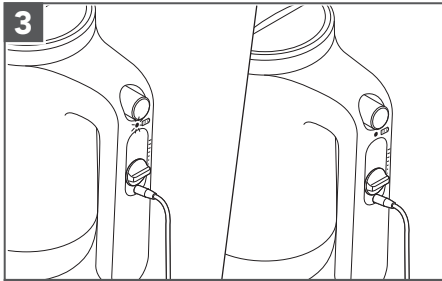


2
Schließen Sie den Ladeadapter an einer geerdeten Steckdose an.



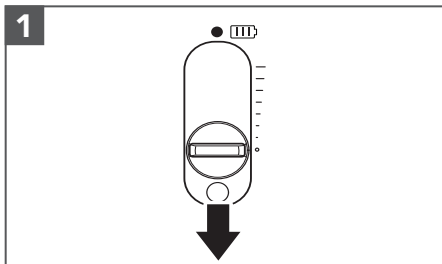


LADEN DES AKKUS

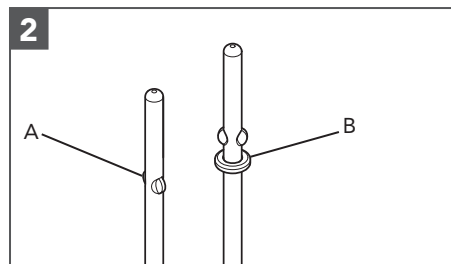


Die Akkustatusanzeige blinkt, wenn das Gerät aufgeladen wird. Es wird innerhalb von 2 Stunden vollständig aufgeladen, woraufhin die Akkustatusanzeige grün leuchtet.

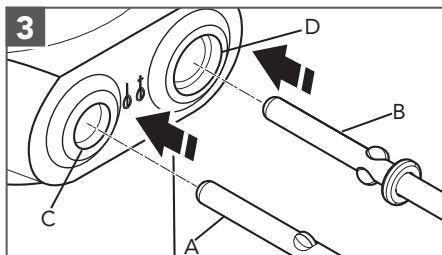
MONTAGE DES PRODUKTS



WICHTIG: Stellen Sie sicher, dass sich der Geschwindigkeitsregler an der Position „O“ befindet, bevor Sie Rührbesen anbringen und entfernen.



Es gibt zwei Rührbesen. Einen ohne Ring (A) und einen mit Ring (B).



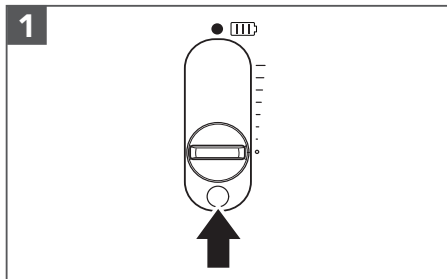
Setzen Sie den Rührbesen ohne Ring (A) in die kleinere Öffnung (C) und den Rührbesen mit Ring (B) in die größere Öffnung (D) ein. Zum Einrasten ausrichten und drücken. Beide Rührbesen rasten mit einem Klick ein.



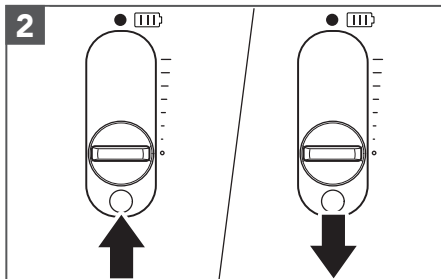


VERWENDUNG DES PRODUKTS

HINWEIS: Stellen Sie sicher, dass der kabellose Handrührer vor der Verwendung aufgeladen ist. Nicht länger als eine Minute laufen lassen.

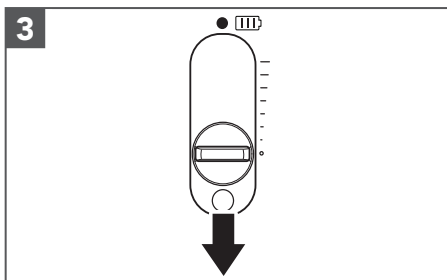


Fangen Sie beim Mixen immer mit der niedrigsten Geschwindigkeit an und erhöhen Sie die Geschwindigkeit durch Verschieben des Geschwindigkeitsreglers, wie es im Rezept steht.



Um die Geschwindigkeit zu erhöhen, schieben Sie den Geschwindigkeitsregler nach vorn (↑). Um die Geschwindigkeit zu verringern, schieben Sie den Geschwindigkeitsregler nach hinten (↓).

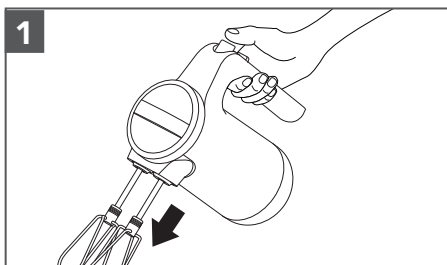
DEUTSCH



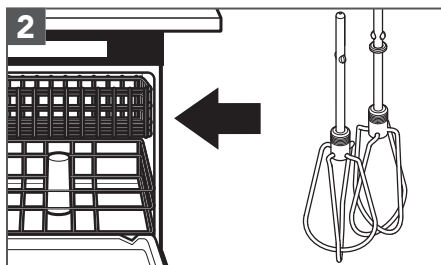
Wenn Sie fertig sind, schieben Sie den Geschwindigkeitsregler auf die Position „0“.

PFLEGE UND REINIGUNG

WICHTIG: Stellen Sie sicher, dass sich der Geschwindigkeitsregler auf der Position „0“ befindet, bevor Sie die Rührbesen anbringen oder entfernen.



Drücken Sie die Auswurf-taste, um die Rührbesen vom kabellosen Handrührer zu lösen.

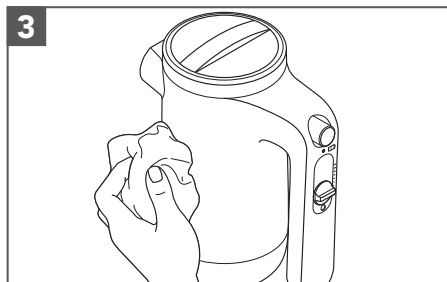


Entfernen Sie vor der Reinigung immer die Rührbesen vom kabellosen Handrührer. Waschen Sie die Rührbesen im Geschirrspüler oder von Hand in einer warmen Seifenlauge. Spülen Sie die Rührbesen mit klarem Wasser ab und trocknen Sie sie anschließend.





PFLEGE UND REINIGUNG



Wischen Sie den kabellosen Handrührer mit einem feuchten Tuch ab. Verwenden Sie ein trockenes, weiches Tuch zum Abtrocknen.

HINWEIS: Um Schäden am kabellosen Handrührer zu vermeiden, tauchen Sie ihn nicht in Wasser ein.

Detaillierte Informationen zum kabellosen Handmixer finden Sie:

Unter www.kitchenaid.eu; dort finden Sie auch weitere Anleitungen mit Videos, inspirierenden Rezepten und Tipps zur Verwendung und Reinigung Ihres kabellosen Handrührers.

PROBLEMBEHEBUNG

Problem	Lösung
Wenn der kabellose Handrührer nicht startet:	Prüfen Sie, ob das Produkt geladen ist. Laden Sie den Akku auf, wenn die Akkustatusanzeige rot leuchtet oder wenn der Akku vollständig entladen ist.
Wenn der kabellose Handrührer nicht aufgeladen wird:	Wenn Sie einen Sicherungskasten haben, stellen Sie sicher, dass der Stromkreis geschlossen ist.
Wenn das Problem weiterhin besteht:	Siehe Abschnitt „KitchenAid Garantie (\"Garantie\") Bedingungen“. Bringen Sie den kabellosen Handrührer nicht zum Händler zurück. Dort ist keine Reparatur möglich.





KITCHENAID GARANTIE ("GARANTIE") BEDINGUNGEN

für Deutschland - Belgien - die Schweiz - Österreich - Luxemburg

FÜR DEUTSCHLAND - ÖSTERREICH - LUXEMBURG:

Dem Endkunden, der zugleich Verbraucher ist, gewährt die KitchenAid Europa, Inc. Nijverheidslaan 3, Box 5, 1853 Strombeek-Bever, Belgien ("**Garantiegeber**") eine Garantie gemäß den nachstehenden Bedingungen.

Die Garantie gilt zusätzlich zu den dem Endkunden gegen den Verkäufer des Produktes zustehenden gesetzlichen Gewährleistungsrechten und schränkt diese nicht ein.

FÜR BELGIEN:

Dem Endkunden, der zugleich Verbraucher ist, gewährt die KitchenAid Europa, Inc. BUIV, Nijverheidslaan 3, Box 5, 1853 Strombeek-Bever, Belgien, USt-IdNr.: BE 0441.626.053 RPR Brüssel („**Garantiegeber**") eine Garantie gemäß den nachstehenden Bedingungen.

Die Garantie gilt zusätzlich zu den dem Endkunden gegen den Verkäufer des Produktes zustehenden gesetzlichen Gewährleistungsrechten und schränkt diese nicht ein. Insbesondere profitieren Sie als Verbraucher rechtmäßig von einer zweijährigen gesetzlichen Konformitätsgarantie gegenüber dem Verkäufer, wie sie in der nationalen Gesetzgebung für den Verkauf von Konsumgütern festgelegt ist (Artikel 1649bis bis 1649octies des belgischen Code Civil), sowie von der gesetzlichen Garantie in Bezug auf versteckte Mängel (Artikel 1641 bis 1649 des belgischen Code Civil).

FÜR DIE SCHWEIZ:

Dem Endkunden, der zugleich Verbraucher ist, gewährt die KitchenAid Europa, Inc. Nijverheidslaan 3, Box 5, 1853 Strombeek-Bever, Belgien („**Garantiegeber**") eine Garantie gemäß den nachstehenden Bedingungen.

Die Garantie gilt zusätzlich zu den dem Endkunden gegen den Verkäufer des Produktes zustehenden gesetzlichen Gewährleistungsrechten, die in bestimmten Fällen weiter gefasst sein können als die hier aufgeführten Rechte, und schränkt diese nicht ein.

1) UMFANG DER GARANTIE UND GARANTIEBEDINGUNGEN

a) Der Garantiegeber gewährt die Garantie für die unter 1.b) genannten Produkte, die ein Verbraucher von einem Händler oder einem Unternehmen der KitchenAid Gruppe innerhalb der Länder im Europäischen Wirtschaftsraum, in Moldau, Montenegro, Russland, Schweiz oder der Türkei gekauft hat.

b) **NUR FÜR LUXEMBURG:** Die Garantie gilt nur insoweit, als sich das Produkt, für das die Dienstleistungen im Rahmen der Garantie angefordert werden, in einem der unter Artikel 1.a) oben aufgeführten Länder befindet.

c) Die Garantiefrist hängt von dem jeweiligen Produkt ab und ist wie folgt:

5KHMB732 Zwei Jahre Garantie ab dem Kaufdatum.

d) Die Garantiefrist beginnt mit dem Kaufdatum, d.h. dem Datum, an dem ein Verbraucher das Produkt bei einem Händler oder einem Unternehmen der KitchenAid Gruppe gekauft hat.

e) Die Garantie bezieht sich auf die Mangelfreiheit des Produkts.





KITCHENAID GARANTIE ("GARANTIE") BEDINGUNGEN

f) Sollte während der Garantiefrist ein Mangel auftreten, so gewährt der Garantiegeber dem Verbraucher im Rahmen dieser Garantie die folgenden Leistungen nach Wahl des Garantiegebers:

- Reparatur des mangelhaften Produkts oder Produktteils oder
- Austausch des Produkts oder Produktteils. Sofern ein Produkt nicht mehr verfügbar ist, ist der Garantiegeber berechtigt, das Produkt gegen ein gleich- oder höherwertiges Produkt auszutauschen.

g) Sofern der Verbraucher die Garantie in Anspruch nehmen will, hat er sich an die länderspezifischen KitchenAid-Kundendienstzentren oder direkt an den Garantiegeber unter KitchenAid Europa, Inc. Nijverheidslaan 3, Box 5, 1853 Strombeek-Bever, Belgien;

Email-Adresse **DEUTSCHLAND:** CONSUMERCARE.DE@kitchenaid.eu

Email-Adresse **BELGIEN:** CONSUMERCARE.BE@kitchenaid.eu

Email-Adresse **ÖSTERREICH:** CONSUMERCARE.AT@kitchenaid.eu

zu wenden. Die länderspezifischen KitchenAid-Kundendienstzentren können unter der Telefonnummer 00800 3810 4026 erfragt werden.

FÜR DIE SCHWEIZ:

Novissa AG

Schulstrasse 1a

CH-2572 Sutz

Telefonnummer: +41 32 475 10 10

E-Mail-Adresse: info@novissa.ch

Novissa Service Center

VEBO Genossenschaft

Haselweg 2

CH-4528 Zuchwil

Telefonnummer: 032 686 58 50

E-Mail: service@novissa.ch

FÜR LUXEMBURG:

GROUP LOUISIANA S.A.

5 Rue du Château d'Eau

L-3364 LEUDELANGE

Telefonnummer: +352 37 20 44 504

Email-Adresse: myriam.grof@grlou.com

NUR FÜR DEUTSCHLAND:

Der Garantiegeber bzw. das KitchenAid-Kundendienstzentrum wird entscheiden, welche Garantieleistung erbracht wird (Austausch des Produkts oder eines Produktteils oder Reparatur) und ob eine Einsendung des Produkts oder Produktteils erforderlich ist.





KITCHENAID GARANTIE ("GARANTIE") BEDINGUNGEN

h) Die Kosten für die Reparatur, einschließlich der Ersatzteile, und die Portokosten für die Lieferung eines mangelfreien Produkts oder Produktteils trägt der Garantiegeber. Ebenso trägt der Garantiegeber die Portokosten für die Rücksendung des mangelhaften Produkts oder Produktteils, sofern die Einsendung des Produkts oder Produktteils von dem Garantiegeber oder dem länderspezifischen KitchenAid-Kundendienstzentrum gefordert wurde. Der Verbraucher hat jedoch die Kosten für eine angemessene Versandungsverpackung des Produkts bzw. des Produktteils zu tragen.

i) Voraussetzung für die Inanspruchnahme der Garantie ist die Vorlage des Kassenbelegs oder der Rechnung.

2) EINSCHRÄNKUNGEN DER GARANTIE

a) Die Garantie gilt nur für Produkte, die für private Zwecke genutzt werden. Wenn die Produkte für berufliche oder gewerbliche Zwecke verwendet werden, gilt die Garantie nicht.

b) Die Garantie gilt nicht im Fall von normalem Verschleiß, unsachgemäßer oder missbräuchlicher Verwendung, Nichtbeachtung der Gebrauchsanweisung, Gebrauch des Produkts bei falscher elektrischer Spannung, Installation und Betrieb unter Verletzung der geltenden elektrischen Vorschriften, Gewaltanwendung (z.B. Schläge).

c) Die Garantie gilt nicht, wenn das Produkt verändert oder umgebaut wurde, z.B. Umbauten von 120-V-Geräten zu 220-240-V-Geräten.

d) Garantieleistungen bewirken weder eine Verlängerung der Garantiefrist, noch setzen sie eine neue Garantiefrist in Lauf. Die Garantiefrist für eingebaute Ersatzteile endet mit der Garantiefrist für das ganze Gerät.

e) **Nur für DEUTSCHLAND:** Weitergehende oder andere Ansprüche insbesondere Ansprüche auf Schadensersatz sind soweit eine Haftung nicht zwingend gesetzlich vorgeschrieben ist, ausgeschlossen.

Nach Ablauf der Garantiefrist oder für Produkte für die die Garantie nicht gilt, stehen dem Endkunden die KitchenAid-Kundendienstzentren für Fragen und Informationen trotzdem zur Verfügung.

Für allgemeine Fragen stehen Ihnen Mitarbeiter unter der folgenden Telefonnummer zur Verfügung: DEUTSCHLAND - BELGIEN - ÖSTERREICH: 00800 3810 4026

Weitere Informationen erhalten Sie auch auf unserer Website: www.Kitchenaid.eu, www.kitchenaid.ch (für die Schweiz) und www.grouplouisiana.com (für Luxemburg).

PRODUKTREGISTRIERUNG

Registrieren Sie jetzt Ihr neues KitchenAid-Gerät: <http://www.kitchenaid.eu/register>



